



ประกาศองค์การบริหารส่วนตำบลแม่ฮ่องสอน

เรื่อง ประกาศใช้แผนอัตรากำลัง ๓ ปี (พ.ศ. ๒๕๕๕ - พ.ศ. ๒๕๕๗)

.....

ตามที่องค์การบริหารส่วนตำบลแม่ฮ่องสอนได้มีคำสั่งที่ ๑๑๒ / ๒๕๕๔ ลงวันที่ ๒๙ เดือน กรกฎาคม พ.ศ. ๒๕๕๔ เรื่องแต่งตั้งคณะกรรมการจัดทำแผนอัตรากำลัง ๓ ปี (พ.ศ. ๒๕๕๕ - พ.ศ. ๒๕๕๗) เพื่อจัดทำแผนอัตรากำลัง ๓ ปี (พ.ศ. ๒๕๕๕ - พ.ศ. ๒๕๕๗) เสนอต่อคณะกรรมการพนักงานส่วน ตำบลจังหวัดเชียงใหม่พิจารณาให้ความเห็นชอบ บัดนี้คณะกรรมการพนักงานส่วนตำบลจังหวัดเชียงใหม่ได้ มีมติเห็นชอบแผนอัตรากำลัง ๓ ปี (พ.ศ. ๒๕๕๕ - พ.ศ. ๒๕๕๗) ขององค์การบริหารส่วนตำบลแม่ฮ่องสอน ใน การประชุมครั้งที่ ๙ / ๒๕๕๔ เมื่อวันที่ ๑๙ เดือนกันยายน พ.ศ. ๒๕๕๔ แล้วนั้น

ในการนี้ องค์การบริหารส่วนตำบลแม่ฮ่องสอนจึงขอประกาศใช้แผนอัตรากำลัง ๓ ปี (พ.ศ. ๒๕๕๕ - พ.ศ. ๒๕๕๗) เพื่อเป็นกรอบในการบริหารงานบุคคลที่เกี่ยวกับการกำหนดตำแหน่ง และใช้ตำแหน่ง ขององค์การบริหารส่วนตำบลแม่ฮ่องสอนต่อไป

ทั้งนี้ ตั้งแต่วันที่ ๑ ตุลาคม พ.ศ. ๒๕๕๔ เป็นต้นไป

ประกาศ ณ วันที่ ๓๐ เดือนกันยายน พ.ศ. ๒๕๕๔

(ลงชื่อ)

(นายชาญวิทย์ เตียวกุล)

นายกองค์การบริหารส่วนตำบลแม่ฮ่องสอน

แผนอัตรากำลัง ๓ ปี

ปีงบประมาณ พ.ศ. ๒๕๕๕ – พ.ศ. ๒๕๕๗



องค์การบริหารส่วนตำบลแม่ฮอน

อำเภอฝาง จังหวัดเชียงใหม่

คำนำ

จากพระราชบัญญัติ สภาตำบลและองค์การบริหารส่วนตำบล พ.ศ. ๒๕๓๗ และแก้ไขเพิ่มเติม จนถึง พ.ศ. ๒๕๔๔ นั้น เป็นการกระจายอำนาจให้กับองค์การบริหารส่วนตำบล ให้องค์กรปกครองส่วนท้องถิ่นได้มีการบริหารงานและการดำเนินการที่มีอิสระในการแก้ไขปัญหาท้องถิ่น ได้ถูกต้องและตรงกับปัญหาและความต้องการของประชาชนได้มากที่สุด จากการบริหารงานขององค์การบริหารส่วนตำบลภายใต้นโยบายตามพระราชกฤษฎีกาว่าด้วยหลักเกณฑ์และวิธีการบริหารกิจการบ้านเมืองที่ดี พ.ศ. ๒๕๔๖ นั้น ปัจจัยที่สำคัญต่อการพัฒนาในการบริหารงานต่าง ๆ ให้เกิดประสิทธิภาพสูงสุด ต้องเริ่มจากบุคลากรที่มีศักยภาพและเหมาะสมกับปริมาณงานที่สมดุล

ดังนั้น เพื่อให้มีการบริหารงานขององค์การบริหารส่วนตำบลแม่ฮ่องสอน มีศักยภาพเกิดประสิทธิภาพ ประสิทธิผลตามหลักธรรมาภิบาล จึงได้มีการวางแผนอัตรากำลังที่ใช้ประกอบการจัดสรรงบประมาณและบรรจุแต่งตั้งพนักงานส่วนตำบล จัดทำแผนอัตรากำลัง ๓ ปี (พ.ศ.๒๕๕๒ - ๒๕๕๔) ขึ้นเพื่อเป็นกรอบในการกำหนดตำแหน่ง การวิเคราะห์อำนาจหน้าที่และภารกิจ การคาดคะเนความต้องการกำลังคน การกำหนดค่าใช้จ่ายที่เหมาะสมและการใช้บุคลากรให้คุ้มค่าและเกิดประโยชน์สูงสุด เพื่อรองรับในภารกิจตามอำนาจหน้าที่และภาระกิจถ่ายโอนที่จะเกิดขึ้น เพื่อให้การบริหารงานขององค์การบริหารส่วนตำบลแม่ฮ่องสอน เกิดประโยชน์ต่อประชาชนในตำบล และเกิดผลสัมฤทธิ์ต่อภารกิจตามอำนาจหน้าที่ให้มีประสิทธิภาพ ประสิทธิผล เกิดความคุ้มค่าและสามารถลดขั้นตอนการปฏิบัติ การลดภารกิจและยุบเลิกหน่วยงานที่ไม่จำเป็น รวมทั้งการให้บริการ การอำนวยความสะดวก การแก้ไขปัญหาความเดือดร้อนและความต้องการของประชาชนในด้านต่าง ๆ ที่ดีขึ้น

องค์การบริหารส่วนตำบลแม่ฮ่องสอน

สารบัญ

เรื่อง

หน้า

๑. คำนำ	ก
๒. หลักการและเหตุผล	๑
๓. วัตถุประสงค์	๒
๔. ขอบเขตและแนวทางในการจัดทำแผนอัตรากำลัง ๓ ปี	๒
๕. สภาพปัญหาความต้องการของประชาชนในเขตองค์การบริหารส่วนตำบล	๓
๖. ภารกิจ อำนาจหน้าที่ขององค์การบริหารส่วนตำบล	๑๔
๗. สรุปปัญหา และแนวทางในการกำหนดโครงสร้างส่วนราชการและกรอบอัตรากำลัง	๑๘
๘. โครงสร้างการกำหนดส่วนราชการ	๑๘
๙. ภาระค่าใช้จ่ายเกี่ยวกับเงินเดือนและประโยชน์ตอบแทนอื่น	๒๔
๑๐. แผนภูมิโครงสร้างการแบ่งส่วนราชการตามแผนอัตรากำลัง ๓ ปี	๒๖
๑๑. บัญชีจัดคนลงสู่ตำแหน่งและการกำหนดเลขตำแหน่งในส่วนราชการ	๓๑
๑๒. แนวทางการพัฒนาพนักงานส่วนตำบล	๓๓
๑๓. ประกาศคุณธรรมจริยธรรมของพนักงานส่วนตำบล	๓๓

ภาคผนวก

- ประกาศการกำหนดโครงสร้างส่วนราชการ
- คำสั่งแต่งตั้งคณะกรรมการจัดทำแผนอัตรากำลัง ๓ ปี
- รายงานการประชุมการจัดทำแผนอัตรากำลัง ๓ ปี

แผนอัตรากำลัง ๓ ปี
ปีงบประมาณ พ.ศ. ๒๕๕๕ - ๒๕๕๗
องค์การบริหารส่วนตำบลแม่งอน

๑. หลักการและเหตุผล

๑.๑ ประกาศคณะกรรมการกลางพนักงานส่วนตำบล (ก.อบต.) เรื่อง มาตรฐานทั่วไปเกี่ยวกับอัตรากำลังและมาตรฐานของตำแหน่ง ลงวันที่ ๒๒ พฤศจิกายน ๒๕๔๔ ข้อ ๕ กำหนดให้คณะกรรมการพนักงานส่วนตำบล (ก.อบต.จังหวัด) กำหนดตำแหน่งพนักงานส่วนตำบลว่าจะมีตำแหน่งใดระดับใด อยู่ในส่วนราชการใด จำนวนเท่าใด ให้คำนึงถึงภารกิจหน้าที่ความรับผิดชอบ ลักษณะงานที่ต้องปฏิบัติ ความยากและคุณภาพของงาน ปริมาณ ตลอดจนกระทั่งภาระค่าใช้จ่ายขององค์การบริหารส่วนตำบล ที่จะต้องจ่ายในด้านบุคคล โดยให้องค์การบริหารส่วนตำบลจัดทำแผนอัตรากำลังของพนักงานส่วนตำบล เพื่อใช้ในการกำหนดตำแหน่งโดยความเห็นชอบของคณะกรรมการพนักงานส่วนตำบล (ก.อบต.จังหวัด) ทั้งนี้ให้เป็นไปตามหลักเกณฑ์และวิธีการที่คณะกรรมการกลางพนักงานส่วนตำบล (ก.อบต.) กำหนด

๑.๒ คณะกรรมการกลางพนักงานส่วนตำบล (ก.อบต.) ได้มีมติเห็นชอบ ประกาศกำหนดการกำหนดตำแหน่งพนักงานส่วนตำบล โดยรัฐมนตรีว่าการกระทรวงมหาดไทยได้ลงนามประกาศ ณ วันที่ ๒๑ สิงหาคม พ.ศ. ๒๕๔๕ กำหนดแนวทางให้องค์การบริหารส่วนตำบล จัดทำแผนอัตรากำลังขององค์การบริหารส่วนตำบล เพื่อเป็นกรอบในการกำหนดตำแหน่งและการใช้ตำแหน่งพนักงานส่วนตำบล โดยให้เสนอให้ ก.อบต.จังหวัดพิจารณาให้ความเห็นชอบ โดยได้กำหนดให้องค์การบริหารส่วนตำบล แต่งตั้งคณะกรรมการ จัดทำแผนอัตรากำลัง วิเคราะห์อำนาจหน้าที่และภารกิจขององค์การบริหารส่วนตำบล วิเคราะห์ความต้องการกำลังคน วิเคราะห์การวางแผนการใช้กำลังคน จัดทำกรอบอัตรากำลังและกำหนดหลักเกณฑ์และเงื่อนไขในการกำหนดตำแหน่งพนักงานส่วนตำบลตามแผนอัตรากำลังที่จัดทำขึ้นในครั้งแรก

๑.๓ ประกาศคณะกรรมการพนักงานส่วนตำบลจังหวัดเชียงใหม่ เรื่อง หลักเกณฑ์และเงื่อนไขเกี่ยวกับการบริหารงานบุคคลขององค์การบริหารส่วนตำบล ได้กำหนดหลักเกณฑ์และวิธีปฏิบัติที่ได้กำหนดไว้ตามมาตรฐานทั่วไปตามข้อ ๑.๑ และตามประกาศกำหนด ตามข้อ ๑.๒ ซึ่งคณะกรรมการกลางพนักงานส่วนตำบล (ก.อบต.) ได้ให้ความเห็นชอบแล้วในการประชุมคณะกรรมการ ก.อบต.ครั้งที่ ๖/๒๕๔๕ เมื่อวันที่ ๑๙ มิถุนายน พ.ศ. ๒๕๔๕ และผู้ว่าราชการจังหวัดเชียงใหม่ ในฐานะประธานคณะกรรมการพนักงานส่วนตำบลเชียงใหม่ ได้ลงนาม เมื่อวันที่ ๒๘ ตุลาคม ๒๕๔๕

๑.๔ จากหลักการและเหตุผลดังกล่าว องค์การบริหารส่วนตำบลแม่อน จึงได้ดำเนินการจัดทำแผน กรอบอัตรากำลังของพนักงานส่วนตำบล ๓ ปี สำหรับปีงบประมาณ พ.ศ. ๒๕๕๕ - ๒๕๕๗ เพื่อให้สอดคล้องตามหลักเกณฑ์และวิธีการที่คณะกรรมการกลางพนักงานส่วนตำบล (ก.อบต.) กำหนด

๒. วัตถุประสงค์

๒.๑ เพื่อให้องค์การบริหารส่วนตำบลแม่อน มีโครงสร้างการแบ่งงานและระบบงานที่เหมาะสม ไม่ซ้ำซ้อน

๒.๒ เพื่อให้องค์การบริหารส่วนตำบลแม่อน มีการกำหนดตำแหน่ง การจัดอัตรากำลัง โครงสร้างให้เหมาะสมกับอำนาจหน้าที่ขององค์การบริหารส่วนตำบล ตามพระราชบัญญัติสภาตำบลและองค์การบริหารส่วนตำบล พ.ศ. ๒๕๓๗ และแก้ไขเพิ่มเติมจนถึง พ.ศ. ๒๕๔๒ และตามพระราชบัญญัติกำหนดแผนและขั้นตอนการกระจายอำนาจให้องค์กรปกครองส่วนท้องถิ่น พ.ศ. ๒๕๔๒

๒.๓ เพื่อให้คณะกรรมการพนักงานส่วนตำบล (ก.อบต.จังหวัด) สามารถตรวจสอบการกำหนดตำแหน่งและการใช้ตำแหน่งพนักงานส่วนตำบลว่าถูกต้องเหมาะสมหรือไม่

๒.๔ เพื่อเป็นแนวทางในการดำเนินการวางแผนการใช้อัตรากำลัง การพัฒนาบุคลากรขององค์การบริหารส่วนตำบลแม่อน ให้เหมาะสม

๒.๕ เพื่อให้องค์การบริหารส่วนตำบล สามารถวางแผนอัตรากำลัง การจัดสรรงบประมาณและบรรจุแต่งตั้งพนักงานส่วนตำบล เพื่อให้การบริหารงานขององค์การบริหารส่วนตำบลเกิดประโยชน์ต่อประชาชน เกิดผลสัมฤทธิ์ต่อภารกิจตามอำนาจหน้าที่ มีประสิทธิภาพ มีความคุ้มค่า สามารถลดขั้นตอนการปฏิบัติงาน และมีการลดภารกิจและยุบเลิกหน่วยงานที่ไม่จำเป็น การปฏิบัติภารกิจสามารถตอบสนองความต้องการของประชาชนได้เป็นอย่างดี

๒.๖ เพื่อให้องค์การบริหารส่วนตำบลแม่อน สามารถควบคุมภาระค่าใช้จ่ายด้านการบริหารงานบุคคลให้เป็นไปตามกฎหมายกำหนด

๓. ขอบเขตและแนวทางในการจัดทำแผนอัตรากำลัง ๓ ปี

คณะกรรมการจัดทำแผนอัตรากำลังขององค์การบริหารส่วนตำบลแม่อน ซึ่งมีนายกองค์การบริหารส่วนตำบลแม่อน เป็นประธาน เห็นสมควรให้จัดทำแผนอัตรากำลัง ๓ ปี โดยให้มีขอบเขตเนื้อหาครอบคลุมในเรื่องต่าง ๆ ดังต่อไปนี้

๓.๑ วิเคราะห์ภารกิจ อำนาจหน้าที่ความรับผิดชอบขององค์การบริหารส่วนตำบลแม่อน ตามพระราชบัญญัติสภาตำบลและองค์การบริหารส่วนตำบล พ.ศ. ๒๕๓๗/ และตามพระราชบัญญัติ กำหนดแผนและขั้นตอนการกระจายอำนาจให้แก่องค์กรปกครองส่วนท้องถิ่น พ.ศ. ๒๕๔๒ ตลอดจนกฎหมาย อื่น ให้สอดคล้องกับแผนพัฒนาเศรษฐกิจและสังคมแห่งชาติ แผนพัฒนาจังหวัด แผนพัฒนาอำเภอ แผนพัฒนาตำบล นโยบายของรัฐบาล และสภาพปัญหาของตำบลแม่อน

๓.๒ กำหนดโครงสร้างการแบ่งส่วนราชการภายในและการจัดระบบงาน เพื่อรองรับภารกิจ ตามอำนาจหน้าที่ความรับผิดชอบ ให้สามารถแก้ปัญหาของตำบลแม่อนได้อย่างมีประสิทธิภาพ

๓.๓ กำหนดตำแหน่งในสายงานต่าง ๆ จำนวนตำแหน่ง และระดับตำแหน่งให้เหมาะสมกับ ภาระหน้าที่ความรับผิดชอบ ปริมาณงานและคุณภาพของงาน รวมทั้งสร้างความก้าวหน้าในสายอาชีพของ กลุ่มงานต่าง ๆ

๓.๔ จัดทำกรอบอัตรากำลัง ๓ ปี โดยภาระค่าใช้จ่ายด้านการบริหารงานบุคคลต้องไม่เกิน ร้อยละ ๔๐ ของงบประมาณรายจ่าย

๓.๕ ให้พนักงานส่วนตำบลทุกคนได้รับการพัฒนาความรู้ความสามารถอย่างน้อยปีละ ๑ ครั้ง

๔. สภาพปัญหาของพื้นที่และความต้องการของประชาชน

เพื่อให้การวางแผนอัตรากำลัง ๓ ปี ขององค์การบริหารส่วนตำบลแม่อน มีความ ครบถ้วน องค์การบริหารส่วนตำบลแม่อน สามารถดำเนินการตามอำนาจหน้าที่ได้อย่างมีประสิทธิภาพ องค์การบริหารส่วนตำบลแม่อนจึงวิเคราะห์สภาพปัญหาในเขตพื้นที่ขององค์การบริหารส่วนตำบลแม่อน ว่ามีปัญหาอะไรและความจำเป็นพื้นฐานและความต้องการของประชาชนในเขตพื้นที่ที่สำคัญ ดังนี้

สภาพทั่วไปและข้อมูลพื้นฐานขององค์การปกครองส่วนท้องถิ่น

1. สภาพทั่วไป

๑.๑ ที่ตั้ง องค์การบริหารส่วนตำบลแม่อนมีที่ทำการตั้งอยู่ เลขที่ ๑ หมู่ที่ ๑๔ บ้านแม่อน สันติสุข ตำบลแม่อน อำเภอฝาง จังหวัดเชียงใหม่ รหัสไปรษณีย์ ๕๐๓๒๐ ห่างจากที่ว่าการ อำเภอฝาง ๑๗ กิโลเมตร

อาณาเขตติดต่อ

ทิศเหนือ	ติดต่อกับ	ตำบลแม่สุน และ ตำบลม่อนปิ่น
ทิศใต้	ติดต่อกับ	ตำบลแม่ข่า และ ตำบลปางดำ
ทิศตะวันออก	ติดต่อกับ	ตำบลแม่ข่า
ทิศตะวันตก	ติดต่อกับ	ชายแดนประเทศสหภาพเมียนมาร์

๑.๒ เนื้อที่ มีพื้นที่ทั้งหมด ๑๐๗ ตารางกิโลเมตร หรือ ๖๖,๘๗๕ ไร่

๑.๓ ภูมิประเทศ ลักษณะภูมิประเทศเป็นที่ราบเชิงเขามีภูเขาและป่าไม้จำนวนมาก

๑.๔ จำนวนหมู่บ้าน มีหมู่บ้านทั้งหมด จำนวน ๑๕ หมู่บ้าน อยู่ในเขตความรับผิดชอบขององค์การบริหารส่วนตำบลแม่ฮ่องสอน โดยแยกเป็นหมู่ได้ ดังนี้

- | | |
|----------------------------------|-----------------------------------|
| หมู่ที่ ๑ บ้านห้วยห้อม | หมู่ที่ ๙ บ้านสันมะกอกหวาน |
| หมู่ที่ ๒ บ้านแม่ฮ่องสอนกลาง | หมู่ที่ ๑๐ บ้านทุ่งทอง |
| หมู่ที่ ๓ บ้านห้วยลึก | หมู่ที่ ๑๑ บ้านป่าจี้ |
| หมู่ที่ ๔ บ้านแม่ฮ่องสอนขี้เหล็ก | หมู่ที่ ๑๒ บ้านยาง |
| หมู่ที่ ๕ บ้านหลวง | หมู่ที่ ๑๓ บ้านใหม่หลวง |
| หมู่ที่ ๖ บ้านปางควาย | หมู่ที่ ๑๔ บ้านแม่ฮ่องสอนสันติสุข |
| หมู่ที่ ๗ บ้านทุ่งหลุก | หมู่ที่ ๑๕ บ้านใหม่ทุ่งเจริญ |
| หมู่ที่ ๘ บ้านหนองขวาง | |

๑.๖ ประชากร

จำนวนครัวเรือนทั้งสิ้น ๔,๙๗๕ ครัวเรือน ประชากรทั้งสิ้น ๑๖,๒๕๘ คน แยกเป็น ชาย ๘,๒๒๕ คน หญิง ๘,๐๐๓ คน มีความหนาแน่นเฉลี่ย ๑๘๘ คน/ตารางกิโลเมตร

ตารางจำนวนประชากร/จำนวนครัวเรือน แยกเป็นรายหมู่บ้าน

ที่	หมู่บ้าน	จำนวนครัวเรือน	ชาย	หญิง	รวม
๑.	บ้านห้วยห้อม	๒๕๙	๔๑๗	๓๕๒	๗๖๙
๒.	บ้านแม่ฮ่องสอนกลาง	๓๒๑	๕๐๒	๕๐๕	๑,๐๐๗
๓.	บ้านห้วยลึก	๓๕๑	๖๘๖	๕๕๓	๑,๒๓๙
๔.	บ้านแม่ฮ่องสอนขี้เหล็ก	๒๙๙	๔๕๕	๔๐๗	๘๖๒
๕.	บ้านหลวง	๘๑๐	๑,๔๔๓	๑,๓๕๕	๒,๗๙๘
๖.	บ้านปางควาย	๕๔๒	๑,๑๗๐	๑,๑๔๑	๒,๓๑๑
๗.	บ้านทุ่งหลุก	๘๐๒	๗๙๐	๗๘๔	๑,๕๗๒

๘.	บ้านหนองขวาง	๒๕๘	๔๑๓	๓๖๖	๓/๓/๙
๙.	บ้านสันมะกอกหวาน	๔๘๒	๖๓/๑	๓/๑๐	๑,๓๘๑
๑๐.	บ้านทุ่งทอง	๑๙๖	๓๐๒	๓๐๕	๖๐๓
๑๑.	บ้านป่าจี้	๑๖๔	๒๓๐	๒๓๖	๔๖๖
๑๒.	บ้านยาง	๒๓/๑	๕๕๓	๖๐๓	๑,๑๕๐
๑๓.	บ้านใหม่หลวง	๑๒๘	๑๘๓	๒๐๔	๓๘๓
๑๔.	บ้านแม่อนสันติสุข	๑๒๓	๑๘๒	๒๑๒	๓๙๔
๑๕.	บ้านใหม่ทุ่งเจริญ	๑๕๘	๒๕๒	๒๖๔	๕๑๖
	รวม ๑๕ หมู่บ้าน	๔,๙๗๕	๘,๒๕๕	๘,๐๐๓	๑๖,๒๕๘

หมายเหตุ : ข้อมูลมาจากฝ่ายทะเบียนอำเภอฝาง ณ เดือนสิงหาคม พ.ศ. ๒๕๕๔

๒. สภาพทางเศรษฐกิจ

๒.๑ อาชีพ

≈ ทำสวน ≈ รับจ้าง ≈ เลี้ยงสัตว์ ≈ ทำนา ≈ ค้าขาย

๒.๒ หน่วยธุรกิจในเขต องค์การบริหารส่วนตำบลแม่อน

≈ โรงแรม ๑ แห่ง
 ≈ บ้านพัก / รีสอร์ท ๓ แห่ง
 ≈ ปั้มน้ำมันและก๊าซ ๑๒ แห่ง
 ≈ โรงงานอุตสาหกรรม ๒ แห่ง
 ≈ โรงสี ๓ แห่ง
 ≈ ตลาดสด ๕ แห่ง

๓. สภาพทางสังคม

๓.๑ การศึกษา

≈ โรงเรียนประถมศึกษา	๕	โรง
≈ โรงเรียนมัธยมศึกษา	๕	โรง
≈ ศูนย์พัฒนาเด็กเล็ก	๒	แห่ง
≈ ที่อ่านหนังสือพิมพ์ประจำหมู่บ้าน	๑๕	แห่ง

๓.๒ สถาบันและองค์กรทางศาสนา

≈ วัด / สำนักสงฆ์	๘	แห่ง
≈ มัสยิด	๒	แห่ง
≈ ศาลเจ้า	๒	แห่ง
≈ โบสถ์	๒	แห่ง

๓.๓ สาธารณสุข

≈ สถานีอนามัยประจำตำบล / หมู่บ้าน	๓	แห่ง
≈ อัตราการมีและใช้ส้วมราดน้ำ	ร้อยละ ๙๕	%

๓.๔ ความปลอดภัยในชีวิตและทรัพย์สิน

≈ สถานีตำรวจชุมชน	๒	แห่ง
-------------------	---	------

๔. การบริการพื้นฐาน

๔.๑ การคมนาคม

≈ องค์การบริหารส่วนตำบลแม่อน มีเส้นทางคมนาคมทางบก ที่ใช้ติดต่อกับอำเภอฝาง ๑ เส้นทาง เป็นถนนลาดยาง ๑ สาย (ทางหลวงหมายเลข ๑๒๔๙) ระยะทาง ๑๗ กิโลเมตร เส้นทางที่ใช้ติดต่อระหว่างหมู่บ้าน จำนวน ๗ สาย ระยะทางประมาณ ๒๐ กิโลเมตร

๔.๒ การไฟฟ้า

≈ มีไฟฟ้าใช้จำนวน	๑๕	หมู่บ้าน
≈ จำนวนประชากรที่ใช้ไฟฟ้า	๔,๘๗๕	ครัวเรือน คิดเป็น ๙๕ %

๔.๓ แหล่งน้ำธรรมชาติ

≈ ลำน้ำ / ลำห้วย	๗	สาย
≈ อ่างเก็บน้ำ	๒	แห่ง

๔.๔ แหล่งน้ำที่สร้างขึ้น

≈ ฝาย	๑๒	แห่ง
≈ บ่อน้ำตื้น	๑,๕๕๒	บ่อ
≈ บ่อโยก	๑๖	แห่ง
≈ น้ำประปาหมู่บ้าน	๑๔	หมู่บ้าน

๕. ข้อมูลอื่น ๆ

๕.๑ ทรัพยากรธรรมชาติในพื้นที่

≈ น้ำตก	๑	แห่ง
---------	---	------

๕.๒ มวลชนจัดตั้ง

≈ ลูกเสือชาวบ้าน	๒	รุ่น	๒๔๙	คน
≈ อปพร.	๒	รุ่น	๓๒	คน

๕.๓. ศักยภาพของชุมชนและพื้นที่

๑. การรวมกลุ่มของประชาชนทุกประเภท ๖ กลุ่ม	โดยแยกประเภทกลุ่ม		
≈ กลุ่มอาชีพ	๒	กลุ่ม	
≈ กลุ่มออมทรัพย์	๔	กลุ่ม	

๖. ศักยภาพในตำบล

๖.๑ ศักยภาพขององค์การบริหารส่วนตำบล จำนวนบุคลากร จำนวน ๔๐ คน

≈ สำนักงานปลัด	๑๓	คน
≈ ส่วนการคลัง	๔	คน
≈ ส่วนโยธา	๕	คน
≈ ส่วนการศึกษา	๑๐	คน

๖.๒ ระดับการศึกษา

≈ ประถมศึกษา / ม.๓	๕	คน
≈ ม.๖ / ปวช.	๓	คน
≈ อนุปริญญา / ปวส.	๙	คน
≈ ปริญญาตรี	๑๕	คน

๓. ประเพณีและวัฒนธรรมของตำบลแม่อน

- ประเพณีงานแห่ไม้ค้ำวันปีใหม่ จัดขึ้นในช่วงเดือน เมษายนของทุกปี
- ประเพณีงานสงกรานต์รดน้ำดำหัวผู้เฒ่าผู้แก่ จัดขึ้นในช่วงวันที่ ๑๓ - ๑๕ เมษายน ของทุกปี
- ประเพณีการสงน้ำพระ จัดขึ้นในช่วงวันสงกรานต์
- ประเพณีการสงน้ำพระธาตุ จัดขึ้นในช่วงเดือนเมษายน
- ประเพณีการทอดผ้าป่า จัดขึ้นในช่วงเข้าพรรษา เดือนกรกฎาคม
- ประเพณีงานเข้าพรรษา จัดขึ้นในช่วงเดือน กรกฎาคม ของทุกปี
- ประเพณีงานสลากภัตหรือประเพณีตานก๋วยสลาก จัดขึ้นในช่วงเดือนกันยายน-ตุลาคมของทุกปี
- ประเพณีการทอดกฐิน จัดขึ้นในช่วงออกพรรษาเดือนตุลาคม
- ประเพณีลอยกระทงเดือนยี่เป็ง จัดขึ้นในช่วงเดือนพฤศจิกายนของทุกปี
- ประเพณีงานปอยหลวง จัดขึ้นเพื่อเฉลิมฉลองสิ่งปลูกสร้างใหม่ภายในวัด
- ประเพณีตานข้าวใหม่ในวันขึ้น ๑๒ ค่ำ จัดขึ้นในช่วงเดือน

สภาพปัญหาของเขตพื้นที่ที่รับผิดชอบและความต้องการของประชาชนโดยแบ่ง
ออกเป็นด้านต่าง ๆ ดังนี้

๑. ปัญหาโครงสร้างพื้นฐาน

๑.๑ ปัญหาการคมนาคมภายในตำบล

- ถนนบางแห่งชำรุดเป็นหลุมเป็นบ่อจากรถบรรทุกเกินน้ำหนัก ทำให้การ
คมนาคมไม่สะดวก
- ไหลทางถนนชำรุดจากน้ำฝนกัดเซาะ
- ช่องทางจราจรของถนนบางแห่งคับแคบทำให้การสัญจรไม่สะดวก
- ถนนบางแห่งชำรุดเพราะผู้ประกอบการใช้วัสดุก่อสร้างไม่ได้มาตรฐาน

๑.๒ ปัญหาคอสะพานชำรุดเนื่องจากถูกน้ำป่ากัดเซาะ

๑.๓ บางครัวเรือนที่อยู่ห่างไกลยังไม่มีไฟฟ้าใช้และไฟกิ่งภายในหมู่บ้านยังไม่เพียงพอ ทำให้มีความเสี่ยงที่จะเกิดอุบัติเหตุ

๑.๔ ปัญหาด้านโทรศัพท์สาธารณะมีไม่เพียงพอต่อความต้องการของประชาชนในตำบล

๒. ปัญหาด้านเศรษฐกิจ

๒.๑ ปัญหาผลผลิตทางการเกษตรราคาตกต่ำ

- ในช่วงที่ผลผลิตทางการเกษตรออกสู่ตลาดเป็นจำนวนมากทำให้ขายได้ราคาถูก
และถูกพ่อค้าคนกลางเอารัดเอาเปรียบในด้านราคา

- มีการลักลอบและนำเข้าผลผลิตทางการเกษตรจากต่างประเทศเข้ามาขาย
- การเปลี่ยนแปลงทางเศรษฐกิจและสภาวะการตลาดที่ไม่แน่นอน
- ๒.๒ ปัญหาต้นทุนการผลิตสินค้าทางการเกษตรมีราคาสูง
- ๒.๓ ปัญหาการเข้าถึงแหล่งเงินทุนกู้ยืมที่มีอัตราดอกเบี้ยสูงในการประกอบอาชีพเสริม
- ๒.๔ ปัญหาไม่มีตลาดรองรับสินค้าของกลุ่มอาชีพเสริมของตำบล
- ๒.๕ ปัญหาประชาชนขาดที่ดินทำกินเป็นของตนเองและขาดเอกสารสิทธิ์ในที่ดิน
- ๒.๖ ปัญหาขาดความร่วมมือในการประกอบอาชีพเสริมอย่างจริงจัง
- ๒.๗ ปัญหาการว่างงานภายในตำบล
 - ปัญหาการว่างงานหลังฤดูเก็บเกี่ยวผลผลิตทางการเกษตร
 - ปัญหาผู้ประกอบการในพื้นที่จ้างแรงงานต่างด้าวแทนแรงงานภายในหมู่บ้าน
 - กลุ่มผู้สูงอายุในแต่ละหมู่บ้านว่างงานไม่มีอาชีพเสริมรายได้

๓. ปัญหาด้านสังคม

- ๓.๑ ปัญหาการแพร่ระบาดของยาเสพติดของเยาวชนในตำบล
 - ผู้นำชุมชนและส่วนราชการขาดความจริงใจในการปราบปรามและแก้ไขปัญหาการแพร่ระบาดของยาเสพติดในหมู่บ้าน
 - เยาวชนที่ติดยาเสพติดในหมู่บ้านเป็นทั้งผู้ค้าและผู้เสพรวมทั้งมีการชักจูงให้เยาวชนให้ทดลองเสพยาเสพติด
 - ปัญหาเยาวชนจับกลุ่มมั่วสุมและก่อปัญหาอาชญากรรมในหมู่บ้าน
 - แหล่งผลิตยาเสพติดและแหล่งขายอยู่ใกล้พื้นที่ หาได้ง่ายและมีราคาถูก
- ๓.๒ ปัญหาเด็กและผู้สูงอายุถูกทอดทิ้งขาดการดูแลอย่างต่อเนื่อง เพราะบิดา มารดาของเด็กเสียชีวิตจากโรคเอดส์ หรือการอพยพไปทำงานต่างจังหวัด
- 3.3 ปัญหาโรคติดต่อที่มากับแรงงานต่างด้าวและลักลอบเข้ามาทำงานของแรงงานต่างด้าวเข้ามาแย่งสวัสดิการในการรักษาพยาบาลและการศึกษาของคนในพื้นที่
- ๓.๔ ปัญหาการให้บริการสาธารณสุขของสถานีนอนามัยที่ยังขาดวัสดุอุปกรณ์ในการเคลื่อนย้ายผู้ป่วยในกรณีได้รับอุบัติเหตุฉุกเฉิน เช่น รถเข็น เตียงขนย้ายผู้ป่วย เปลหามผู้ป่วย
- ๓.๕ ปัญหาการให้บริการของศูนย์สาธารณสุขมูลฐานชุมชน
 - หัวหน้าศูนย์ยังขาดการบริหารจัดการที่ดีและต่อเนื่อง
 - อสม. ส่วนใหญ่ยังไม่ตระหนักถึงสุขภาพของประชาชนและบำเพ็ญตนเพื่อส่วนรวมอย่างแท้จริง

- อสม. ส่วนใหญ่ขาดทักษะในการปฐมพยาบาลเบื้องต้นและการให้บริการในศูนย์
ศสมช. เพราะยังไม่ผ่านหลักสูตรการอบรมทักษะการปฏิบัติ

๔. ปัญหาด้านแหล่งน้ำ

๔.๑ ปัญหาแหล่งน้ำเพื่อการเกษตร ลำเหมืองดินเขินจากน้ำป่าและมีปริมาณน้ำไม่
เพียงพอต่อการทำการเกษตรในฤดูแล้ง

๔.๒ ปัญหาขาดแคลนน้ำเพื่อการอุปโภคและบริโภค

- ปัญหาคุณภาพน้ำสะอาดในการอุปโภคและบริโภค
- ระบบประปาของหมู่บ้านชำรุดบ่อย ๆ และขาดแคลนงบประมาณซ่อมแซม

๕. ปัญหาด้านการศึกษา

๕.๑ ปัญหาการกำหนดค่าใช้จ่ายการรับเลี้ยงเด็กเล็กของเด็กก่อนเกณฑ์ในศูนย์พัฒนา

๕.๒ ศูนย์พัฒนาเด็กในตำบลไม่เพียงพอกับการให้บริการกับชุมชน

๕.๓ สถานที่รับเลี้ยงเด็กเล็กอยู่ห่างไกลจากหมู่บ้าน

๕.๔ ขาดห้องเรียนในการจัดการศึกษาในระดับประถมศึกษา

๕.๕ งบประมาณมีไม่เพียงพอในการจัดการเรียน การสอนและกิจกรรมต่าง ๆ ของศูนย์
พัฒนาเด็กเล็ก

๕.๖ ประชาชน ผู้นำชุมชนยังขาดการเข้ามามีส่วนร่วมในการจัดการศึกษาระดับปฐมวัย

๕.๗ ปัญหาเด็กยากจนขาดโอกาสในการรับการศึกษาต่อเนื่องจากครอบครัวยากจน
ผู้ปกครองไม่สามารถส่งบุตรเรียนต่อในระดับสูงได้

๖. ปัญหาศาสนา วัฒนธรรมและนันทนาการ

๖.๑ ผู้ปกครองขาดการปลูกฝังคุณธรรม จริยธรรมและพุทธศาสนาในครอบครัว

๖.๒ เด็กและเยาวชนไม่สนใจเข้าวัดทำบุญตักบาตรและปฏิบัติธรรมและจริยธรรม

๖.๓ ปัญหาเยาวชนรับเอาสังคมและวัฒนธรรมการดำเนินชีวิตแบบตะวันตกมาใช้โดย
ขาดจิตสำนึกในการอนุรักษ์และธำรงไว้ซึ่งวัฒนธรรมและประเพณีไทย

๖.๔ ปัญหาสถานที่ออกกำลังกายและสถานที่พักผ่อนหย่อนใจของชุมชน

๗. ปัญหาทรัพยากรธรรมชาติและสิ่งแวดล้อม

๗.๑ ปัญหามลภาวะน้ำเน่า ปัญหามลพิษในอากาศ

- การทิ้งสารเคมีจากบ้านเรือนและจากสวนผลไม้ลงในแม่น้ำลำคลอง
- การใช้สารเคมีของสวนส้มทำให้เกิดกลิ่นเหม็นและเป็นอันตรายต่อสุขภาพ
- ฟาร์มเลี้ยงสัตว์ส่งกลิ่นเหม็นรบกวนชาวบ้าน

๓.๒ ปัญหาการบุกรุกตัดไม้ทำลายป่าในพื้นที่ป่าสงวนและพื้นที่สาธารณะประโยชน์

๓.๓ ปัญหาการใช้ดินไม่ถูกต้องทำให้ดินเสื่อม สภาพเร็ว

๓.๔ ปัญหาขยะมูลฝอยและสิ่งปฏิกูลของตำบล

๘. ปัญหาการเกิดอัคคีภัย อุทกภัยและการบรรเทาสาธารณภัย

- ขาดวัสดุ อุปกรณ์ เครื่องมือเครื่องใช้ที่ใช้ในกู้ชีพ กู้ภัยในตำบล

- อาสาสมัครป้องกันภัยฝ่ายพลเรือนยังขาดความรู้ทางด้านการกู้ชีพ กู้ภัยและการบรรเทาสาธารณภัย

การวิเคราะห์ศักยภาพเพื่อประเมินสถานภาพขององค์การบริหารส่วนตำบลแม่งอนที่เป็นปัจจัยในการพัฒนาตำบลให้ครอบคลุมและยั่งยืนโดยใช้หลัก SWOT analysis

๑. จุดแข็ง (Strength = S)

๑.๑ เกษตรกรมีศักยภาพในการผลิตสินค้าทางการเกษตรที่มีคุณภาพได้อย่างต่อเนื่อง เช่น ส้มสายน้ำผึ้ง , ลิ้นจี่ , สตรอเบอรี่ , ข้าวโพดและพืชผักอื่น ๆ

๑.๒ มีสถานที่ท่องเที่ยวที่สร้างรายได้ให้กับชุมชน ได้แก่ สถานีเกษตรหลวงดอยอ่างขางที่เป็นสถานที่วิจัยและทดลองปลูกพืชผักและผลไม้เมืองหนาว

๑.๓ มีโรงงานอุตสาหกรรมที่สามารถรองรับผลผลิตทางการเกษตร เช่น ลิ้นจี่ , ข้าวโพดนำไปแปรรูปเพื่อเพิ่มมูลค่าได้อย่างต่อเนื่อง

๑.๔ พื้นที่ส่วนใหญ่ของตำบลเป็นป่าไม้และที่ราบเชิงเขา พื้นที่ป่ายังคงค่อนข้างสมบูรณ์ มีเขตป่าสงวนแห่งชาติ และอ่างเก็บน้ำแม่งอนน้อย ซึ่งสามารถที่จะพัฒนาเป็นแหล่งท่องเที่ยวที่สำคัญได้

๑.๕ กลุ่มสตรีแม่บ้าน มีความพร้อมทางด้านปักเย็บ การตัดเย็บเสื้อผ้า และงานหัตถกรรมสามารถที่จะพัฒนาเป็นอาชีพหลักได้

๒. จุดอ่อน (Weak = W)

๒.๑ ระบบการสื่อสารในแต่ละหมู่บ้านยังไม่สะดวกและเพียงพอต่อความต้องการใช้

๒.๒ ประชาชนส่วนใหญ่มีอาชีพทำการเกษตร ซึ่งมีต้นทุนการผลิตสูง ราคาผลผลิตตกต่ำ

๒.๓ การรวมกลุ่มอาชีพเสริมในแต่ละหมู่บ้านยังไม่ยั่งยืนและเหนียวแน่น ยังขาดการให้ความร่วมมือ

๒.๔ ปัญหาด้าน ภาษาและสัญชาติเกิดความไม่เข้าใจในการสื่อสารในเรื่องต่าง ๆ

๒.๕ ปัญหาการเดินทางในตำบล ปัจจุบันมีรถประจำทางวิ่งผ่าน แต่ผู้โดยสารจะต้องเหมารถประจำทางเอง เพราะไม่มีรถที่จะออกวิ่งเป็นคิว

๒.๖ ปัญหาเรื่องขยะมูลฝอยและสิ่งปฏิกูลในแต่ละหมู่บ้านและปัญหาจากโรงงานที่ปล่อยกลิ่นเหม็นออกมารบกวนเป็นบางช่วง

๓. โอกาส (Opportunity = O)

๓.๑ การพัฒนาแหล่งท่องเที่ยวหรือการปรับปรุงทัศนียภาพในตำบลเพื่อดึงดูดนักท่องเที่ยวและเป็นการเพิ่มรายได้ให้กับตำบลและประชาชน

๓.๒ การบริหารจัดการในเรื่องขยะสิ่งปฏิกูล

๓.๓ การส่งเสริมอุตสาหกรรมขนาดย่อมในการแปรรูปสินค้าในตำบล

๓.๔ การส่งเสริมแหล่งท่องเที่ยวในเชิงเกษตรในตำบล

๔. อุปสรรค (Threat = T)

๔.๑ ปัญหาการขาดแคลนแหล่งเงินทุน

๔.๒ ปัญหาราคาผลผลิตทางการตลาดที่ไม่สามารถกำหนดเองได้

๔.๓ ปัญหาการรวมกลุ่มในการประกอบอาชีพต่าง ๆ ไม่ยั่งยืน

๔.๕ ปัญหาแรงงานต่างด้าว

๔.๖ ปัญหาของเหลือจากกระบวนการผลิตที่ทำให้เกิดน้ำเสีย แมลง กลิ่น

ความต้องการของประชาชน

๑. ความต้องการด้านเศรษฐกิจ

๑.๑ การจัดตั้งตลาดกลางเพื่อรับซื้อสินค้าทางการเกษตรของเกษตรกร

๑.๒ จัดตั้งศูนย์ข้อมูลในการผลิตทางการเกษตร

๑.๓ ฝึกอบรมความรู้ ด้านวิชาการ และการศึกษาดูงาน

๑.๔ สนับสนุนแหล่งเงินทุนพร้อมอุปกรณ์

๑.๕ ให้ความรู้ทางด้านเทคโนโลยีและวิชาการที่ทันสมัย

๑.๖ การหาตลาดขายส่งผลผลิตและการประกันราคาผลผลิต

๒. ความต้องการด้านสังคม

๒.๑ ต้องการให้แก้ไขปัญหาการว่างงานของประชาชนโดยการส่งเสริมให้มีการฝึกอบรมอาชีพเสริมให้ประชาชนและควบคุมการใช้แรงงานต่างด้าว

๒.๒ จัดการให้ความรู้และอบรมเกี่ยวกับยาเสพติดอย่างต่อเนื่องและสม่ำเสมอ

๒.๓ จัดตั้งกองทุนช่วยเหลือผู้ติดเชื้อเอชไอวี

๒.๔ จัดตั้งกองทุนช่วยเหลือผู้ยากไร้และคนชรา

๒.๕ ตรวจสอบสถานประกอบการภายในท้องที่เกี่ยวกับการใช้แรงงานต่างด้าว

๒.๖ การบริการด้านสวัสดิการที่เท่าเทียมกันอย่างเสมอภาค

๓. ความต้องการด้านโครงสร้างพื้นฐาน

- ๓.๑ การติดตั้งไฟฟ้าสาธารณะและไฟกิ่งเพิ่มขึ้น
- ๓.๒ ก่อสร้างถนน คสล. และ คสล. พร้อมกับปรับปรุงซ่อมแซมถนนลูกรัง หินคลุก และปรับปรุง ผิวถนนลาดยาง
- ๓.๓ สร้างสะพาน คสล. ท่อเหลี่ยม
- ๓.๔ การติดตั้งโทรศัพท์สาธารณะให้เพียงพอทุกหมู่บ้าน
- ๓.๕ การวางท่อระบายน้ำ ก่อสร้างรางระบายน้ำ
- ๓.๖ การขยายเขตบริการไฟฟ้า

๔. ความต้องการด้านแหล่งน้ำ

- ๔.๑ สร้างระบบประปาน้ำสะอาดสำหรับอุปโภคและบริโภคให้เพียงพอ
- ๔.๒ ขุดลอกอ่างเก็บน้ำ

๕. ความต้องการด้านสาธารณสุข

- ๕.๑ เพิ่มเจ้าหน้าที่ในสถานอนามัยให้มากขึ้น
- ๕.๒ เพิ่มวัสดุอุปกรณ์และเครื่องมือเครื่องใช้สำหรับให้บริการประชาชนให้พอเพียง
- ๕.๓ ให้ความรู้ด้านสุขศึกษาแก่ประชาชน
- ๕.๔ ฝึกอบรมให้ความรู้ทางโภชนาการอนามัยแม่และเด็ก
- ๕.๕ ฝึกอบรมให้ความรู้แก่ อสม. ในการดูแลรักษาเบื้องต้นแก่ผู้ป่วย
- ๕.๖ ฝึกอบรมและให้ความรู้เกี่ยวกับยาเสพติดและโรคเอดส์
- ๕.๗ จัดตั้งศูนย์สาธารณสุขมูลฐานประจำหมู่บ้านให้ทั่วถึง
- ๕.๘ จัดตั้งสถานที่พักผ่อนหย่อนใจและสถานที่ออกกำลังกายของชุมชน

๖. ความต้องการด้านการศึกษา ศาสนา ศิลปะและวัฒนธรรม

- ๖.๑ จัดตั้งศูนย์พัฒนาและรับเลี้ยงเด็กเล็กภายในแต่ละหมู่บ้าน
- ๖.๒ การสนับสนุนงบประมาณในการจัดซื้อสื่อการเรียนการสอนและจัดกิจกรรมให้กับศูนย์เด็ก
- ๖.๓ จัดตั้งกองทุนสำหรับช่วยเหลือเด็กที่เรียนดีแต่ยากจน
- ๖.๔ จัดตั้งสนามกีฬาประจำหมู่บ้านตำบลพร้อมวัสดุอุปกรณ์กีฬา
- ๖.๕ จัดการอบรมจริยธรรมให้แก่เด็กและเยาวชน

๓. ความต้องการด้านทรัพยากรและสิ่งแวดล้อม

- ๓.๑ กำหนดให้ฟาร์มที่เลี้ยงสัตว์ ในพื้นที่ที่มีการจัดระบบบำบัดน้ำเสียของฟาร์ม
- ๓.๒ การอนุรักษ์ป่าไม้ให้เป็นเขตป่าสงวนและมีบทลงโทษสำหรับผู้ฝ่าฝืน
- ๓.๓ ให้ความรู้ในการปลูกพืชและการใช้สารเคมีบางชนิดที่ทำลายสภาพของดิน
- ๓.๔ ขุดลอกลำคลองที่ตื้นเขินและกำจัดวัชพืช
- ๓.๕ การจัดการกรมก่อสร้างฝายต้นน้ำลำธาร
- ๓.๖ ให้ความรู้ในการคัดแยกขยะก่อนทิ้งและการทำปุ๋ยหมักจากวัชพืช
- ๓.๗ การรณรงค์ในการปลูกป่าทดแทนในพื้นที่ในตำบลเนื่องในวโรกาสต่าง ๆ

๔. ความต้องการด้านอื่น ๆ

- ๔.๑ ติดต่อเจ้าหน้าที่กรมที่ดินเกี่ยวกับการออกเอกสารสิทธิ์ให้แก่ประชาชนที่ไม่มีเอกสารสิทธิ์
- ๔.๒ การประสานงานในการขอสัญชาติ

๕. ภารกิจ อำนาจหน้าที่ขององค์การบริหารส่วนตำบล

การพัฒนาท้องถิ่นขององค์การบริหารส่วนตำบลแม่อนั้น เป็นการสร้างความเข้มแข็งของชุมชนในการร่วมคิดร่วมแก้ไขปัญหาพร้อมสร้างร่วมคิดทำส่งเสริมความเข้มแข็งของชุมชนในเขตพื้นที่ให้มีส่วนร่วมในการพัฒนาท้องถิ่นทุกด้านการพัฒนาขององค์การบริหารส่วนตำบลแม่อนจะสมบูรณ์ได้ จำเป็นต้องอาศัยความร่วมมือของชุมชน รวมทั้งตระหนักถึงการร่วมกันแก้ไขปัญหา และความเข้าใจในแนวทางแก้ปัญหากันอย่างจริงจัง องค์การบริหารส่วนตำบลแม่อนยังได้เน้นให้คนเป็นศูนย์กลางของการพัฒนาในทุกกลุ่มทุกวัยของประชากร นอกจากนั้นยังได้เน้นการส่งเสริม และสนับสนุนให้การศึกษาเด็กก่อนวัยเรียน และพัฒนาเยาวชนให้พร้อมที่จะเป็นบุคลากรที่ดีที่มีคุณภาพ โดยยึดกรอบแนวทางในการจัดระเบียบการศึกษา ด้านพัฒนาอาชีพ นั้น จะเน้นพัฒนาเศรษฐกิจชุมชนพึ่งตนเองในท้องถิ่นและการจัดให้ตั้งเศรษฐกิจแบบพอเพียงการเพิ่มผลผลิตของเกษตรกรยกระดับรายได้ของเกษตรกรการส่งเสริมการท่องเที่ยวเพื่อกระจายรายได้ให้แก่ราษฎรในท้องถิ่น

การวิเคราะห์ภารกิจ อำนาจหน้าที่ขององค์การบริหารส่วนตำบลแม่อน ตามพระราชบัญญัติสภาตำบลและองค์การบริหารส่วนตำบล พ.ศ.๒๕๓๗ และตามพระราชบัญญัติกำหนดแผนและขั้นตอนการกระจายอำนาจให้องค์กรปกครองส่วนท้องถิ่น พ.ศ. ๒๕๔๒ และรวบรวมกฎหมายอื่นของ อบต. ใช้เทคนิค SWOT เข้ามาช่วย ทั้งนี้เพื่อให้ทราบว่าองค์การบริหารส่วนตำบล มีอำนาจหน้าที่ที่จะเข้าไปดำเนินการแก้ไขปัญหาในเขตพื้นที่ให้ตรงกับความต้องการของประชาชนโดยวิเคราะห์จุดแข็ง จุดอ่อน โอกาส อุปสรรคในการดำเนินการตามภารกิจตามหลัก SWOT

ทั้งนี้องค์การบริหารส่วนตำบลแม่ฮ่องสอน ได้กำหนดวิธีการดำเนินการตามภารกิจสอดคล้องกับแผนพัฒนาเศรษฐกิจและสังคมแห่งชาติ แผนพัฒนาจังหวัด แผนพัฒนาอำเภอ แผนพัฒนาตำบล นโยบายของรัฐบาล และนโยบายของผู้บริหารท้องถิ่น ทั้งนี้สามารถวิเคราะห์ภารกิจให้ตรงกับสภาพปัญหา โดยสามารถกำหนดแบ่งภารกิจได้ เป็น ๗ ด้าน ซึ่งภารกิจดังกล่าวถูกกำหนดอยู่ในพระราชบัญญัติสภาตำบลและองค์การบริหารส่วนตำบล พ.ศ.๒๕๓๗ และตามพระราชบัญญัติกำหนดแผนและขั้นตอนการกระจายอำนาจให้องค์กรปกครองส่วนท้องถิ่น พ.ศ.๒๕๔๒ ดังนี้

๕.๑ ด้านโครงสร้างพื้นฐาน มีภารกิจที่เกี่ยวข้องดังนี้

- (๑) จัดให้มีและบำรุงรักษาทางน้ำและทางบก (มาตรา ๖๗ (๑))
- (๒) ให้มีน้ำเพื่อการอุปโภค บริโภค และการเกษตร (มาตรา ๖๘(๑))
- (๓) ให้มีและบำรุงการไฟฟ้าหรือแสงสว่างโดยวิธีอื่น (มาตรา ๖๘(๒))
- (๔) ให้มีและบำรุงรักษาทางระบายน้ำ (มาตรา ๖๘(๓))
- (๕) การสาธารณสุขโรคและการก่อสร้างอื่นๆ (มาตรา ๑๖(๔))
- (๖) การสาธารณสุขการ (มาตรา ๑๖(๕))

๕.๒ ด้านส่งเสริมคุณภาพชีวิต มีภารกิจที่เกี่ยวข้อง ดังนี้

- (๑) ส่งเสริมการพัฒนาสตรี เด็ก เยาวชน ผู้สูงอายุ และผู้พิการ (มาตรา ๖๗(๖))
- (๒) ป้องกันโรคและระงับโรคติดต่อ (มาตรา ๖๗(๓))
- (๓) ให้มีและบำรุงสถานที่ประชุม การกีฬาการพักผ่อนหย่อนใจและสวนสาธารณะ (มาตรา ๖๘(๔))
- (๔) การสังคมสงเคราะห์ และการพัฒนาคุณภาพชีวิตเด็ก สตรี คนชรา และผู้ด้อยโอกาส (มาตรา ๑๖(๑๐))
- (๕) การจัดการเกี่ยวกับที่อยู่อาศัย (มาตรา ๑๖(๒))
- (๖) การส่งเสริมประชาธิปไตย ความเสมอภาค และสิทธิเสรีภาพของประชาชน (มาตรา ๑๖(๕))
- (๗) การสาธารณสุข การอนามัยครอบครัวและการรักษาพยาบาล (มาตรา ๑๖(๑๗))

๕.๓ ด้านการจัดระเบียบชุมชน สังคม และการรักษาความสงบเรียบร้อยมีภารกิจที่เกี่ยวข้อง ดังนี้

- (๑) การป้องกันและบรรเทาสาธารณภัย (มาตรา ๖๗(๔))
- (๒) การคุ้มครองดูแลและรักษาทรัพย์สินอันเป็นสาธารณสมบัติของแผ่นดิน (มาตรา ๖๘(๘))

- (๓) การผังเมือง (มาตรา ๖๘(๑๓))
- (๔) การรักษาความสะอาดและความเป็นระเบียบเรียบร้อยของบ้านเมือง (มาตรา ๑๖(๑๓))
- (๕) การควบคุมอาคาร (มาตรา ๑๖(๒๘))

๕.๔ ด้านการวางแผน การส่งเสริมการลงทุน พาณิชยกรรมและการท่องเที่ยว มีภารกิจที่เกี่ยวข้อง ดังนี้

- (๑) ส่งเสริมให้มีอุตสาหกรรมในครอบครัว (มาตรา ๖๘(๖))
- (๒) ให้มีและส่งเสริมกลุ่มเกษตรกร และกิจการสหกรณ์ (มาตรา ๖๘(๕))
- (๓) บำรุงและส่งเสริมการประกอบอาชีพของราษฎร (มาตรา ๖๘(๓))
- (๔) ให้มีตลาด (มาตรา ๖๘(๑๐))
- (๕) การท่องเที่ยว (มาตรา ๖๘(๑๒))
- (๖) กิจการเกี่ยวกับการพาณิช (มาตรา ๖๘(๑๑))
- (๗) การส่งเสริม การฝึกและประกอบอาชีพ (มาตรา ๑๖(๖))
- (๘) การพาณิชยกรรมและการส่งเสริมการลงทุน (มาตรา ๑๖(๓))

๕.๕ ด้านการบริหารจัดการและการอนุรักษ์ทรัพยากรธรรมชาติและสิ่งแวดล้อม มีภารกิจที่เกี่ยวข้อง ดังนี้

- (๑) คุ้มครอง ดูแล และบำรุงรักษาทรัพยากรธรรมชาติและสิ่งแวดล้อม (มาตรา ๖๓(๓))
- (๒) รักษาความสะอาดของถนน ทางน้ำ ทางเดิน และที่สาธารณะ รวมทั้งกำจัดมูลฝอยและสิ่งปฏิกูล (มาตรา ๖๓(๒))
- (๓) การจัดการสิ่งแวดล้อมและมลพิษต่างๆ (มาตรา ๑๓(๑๒))

๕.๖ ด้านการศาสนา ศิลปะวัฒนธรรม จารีตประเพณี และภูมิปัญญาท้องถิ่น มีภารกิจที่เกี่ยวข้อง ดังนี้

- (1) บำรุงรักษาศิลปะ จารีตประเพณี ภูมิปัญญาท้องถิ่น และวัฒนธรรมอันดีของท้องถิ่น (มาตรา ๖๓(๘))
- (2) ส่งเสริมการศึกษา ศาสนา และวัฒนธรรม (มาตรา ๖๓(๕))
- (3) การจัดการศึกษา (มาตรา ๑๖(๓))
- (4) การส่งเสริมการกีฬา จารีตประเพณี และวัฒนธรรมอันดีงามของท้องถิ่น (มาตรา ๑๓(๑๘))

๕.๗ ด้านการบริหารจัดการและการสนับสนุนการปฏิบัติภารกิจของส่วนราชการ และองค์กรปกครองส่วนท้องถิ่น มีภารกิจที่เกี่ยวข้อง ดังนี้

- (๑) สนับสนุนสภาพตำบลและองค์กรปกครองส่วนท้องถิ่นอื่นในการพัฒนาท้องถิ่น (มาตรา ๔๕(๓))
- (๒) ปฏิบัติหน้าที่อื่นตามที่ทางราชการมอบหมายโดยจัดสรรงบประมาณหรือบุคลากรให้ตามความจำเป็นและสมควร (มาตรา ๖๓(๙))
- (๓) ส่งเสริมการมีส่วนร่วมของราษฎร ในการมีมาตรการป้องกัน (มาตรา ๑๖(๑๖))
- (๔) การประสานและให้ความร่วมมือในการปฏิบัติหน้าที่ขององค์กรปกครองส่วนท้องถิ่น (มาตรา ๑๓(๓))
- (๕) การสร้างและบำรุงรักษาทางบกและทางน้ำที่เชื่อมต่อระหว่างองค์กรปกครองส่วนท้องถิ่นอื่น (มาตรา ๑๓(๑๖))

ภารกิจทั้ง ๗ ด้าน ตามที่กฎหมายกำหนดให้อำนาจองค์กรบริหารส่วนตำบลสามารถจะแก้ไขปัญหาขององค์กรบริหารส่วนตำบลแม่งอนได้เป็นอย่างดี มีประสิทธิภาพและประสิทธิผล โดยคำนึงถึงความต้องการของประชาชนในเขตพื้นที่ประกอบด้วย การดำเนินการขององค์กรบริหารส่วนตำบล จะต้องสอดคล้องกับแผนพัฒนาเศรษฐกิจและสังคมแห่งชาติ แผนพัฒนาจังหวัด แผนพัฒนาอำเภอ แผนพัฒนาตำบล นโยบายของรัฐบาล และนโยบายของ ผู้บริหารขององค์กรบริหารส่วนตำบลเป็นสำคัญ

หมายเหตุ : มาตรา ๖๓ , ๖๔ หมายถึง พ.ร.บ.สภาตำบลและองค์การบริหารส่วนตำบล พ.ศ.๒๕๔๓ มาตรา ๑๖ , ๑๓ และ ๔๕ หมายถึง พ.ร.บ.กำหนดแผนและขั้นตอนกระจายอำนาจให้แก่ องค์กรปกครองส่วนท้องถิ่น พ.ศ. ๒๕๔๒

๖. ภารกิจหลักและภารกิจรองที่องค์กรบริหารส่วนตำบลจะดำเนินการ

ภารกิจหลัก

๑. ด้านการปรับปรุงโครงสร้างพื้นฐาน
๒. ด้านการส่งเสริมคุณภาพชีวิต
๓. ด้านการจัดระเบียบชุมชน สังคม และการรักษาความสงบเรียบร้อย
๔. ด้านการอนุรักษ์ทรัพยากรธรรมชาติและสิ่งแวดล้อม
๕. ด้านการพัฒนาการเมืองและการบริหาร
๖. ด้านการส่งเสริมการศึกษา
๗. ด้านการป้องกันและบรรเทาสาธารณภัย

ภารกิจรอง

๑. การฟื้นฟูวัฒนธรรมและส่งเสริมประเพณี
๒. การสนับสนุนและส่งเสริมศักยภาพกลุ่มอาชีพ
๓. การส่งเสริมการเกษตรและการประกอบอาชีพทางการเกษตร
๔. ด้านการวางแผน การส่งเสริมการลงทุน

๓๗. สรุปปัญหา และแนวทางในการกำหนดโครงสร้างส่วนราชการและกรอบอัตรากำลัง

องค์การบริหารส่วนตำบลแม่ฮ่องสอน คณะกรรมการกลางพนักงานส่วนตำบล (ก.อบต.)

กำหนดให้เป็นขนาดใหญ่ โดยกำหนดโครงสร้างการแบ่งส่วนราชการออกเป็น ๔ ส่วน ได้แก่ สำนักงานปลัด กองคลัง กองช่าง และกองการศึกษา และกำหนดให้มีกรอบอัตรากำลังจำนวนทั้งสิ้น ๒๖ อัตรา โดย ก.ท.(เดิม) กำหนดตำแหน่งในสายงานไว้เพียง ๑๘ สายงาน ทำให้องค์การบริหารส่วนตำบลแม่ฮ่องสอน ไม่สามารถกำหนดตำแหน่งต่าง ๆ เพิ่มเติมได้ตามความจำเป็นที่จะต้องใช้บุคคลที่มีความรู้ความสามารถด้านอื่นๆ นอกเหนือจากตำแหน่งที่กำหนดไว้ เพื่อให้แก้ปัญหาของประชาชนในเขตตำบลแม่ฮ่องสอน ดังนั้น จึงต้องมีการกำหนดโครงสร้างและกำหนดกรอบอัตรากำลังใหม่ขึ้น โดยให้สอดคล้องกับภารกิจและอำนาจหน้าที่ที่สามารถแก้ไขปัญหาขององค์การบริหารส่วนตำบลได้อย่างมีประสิทธิภาพยิ่งขึ้น

๓๘. โครงสร้างการกำหนดส่วนราชการ

๓๘.๑ โครงสร้าง

จากการที่องค์การบริหารส่วนตำบลแม่ฮ่องสอน ได้กำหนดภารกิจหลักและภารกิจรองที่จะดำเนินการดังกล่าว จึงได้กำหนดตำแหน่งของพนักงานส่วนตำบลให้ตรงกับภารกิจดังกล่าวและในระยะแรก การกำหนดโครงสร้าง ส่วนราชการที่จะรองรับการดำเนินการตามภารกิจ อยู่ในงาน หรือกำหนดเป็นงาน และในระยะต่อไป เมื่อมีการดำเนินการตามภารกิจนั้น และองค์การบริหารส่วนตำบลพิจารณาเห็นว่า ภารกิจนั้นมีปริมาณงานมากก็อาจจะพิจารณาตั้งเป็นส่วนต่อไป ดังนี้

โครงสร้างตามแผนอัตรากำลังปัจจุบัน	โครงสร้างตามแผนอัตรากำลังใหม่	หมายเหตุ
๑. สำนักงานปลัด อบต.	๑. สำนักงานปลัด อบต.	
๑.๑ ฝ่ายบริหารทั่วไป	๑.๑ ฝ่ายบริหารทั่วไป	
๑. งานบริหารทั่วไป	๑. งานบริหารทั่วไป	
- งานสารบรรณ	- งานสารบรรณ	
- งานกิจการสภา อบต.	- งานกิจการสภา อบต.	
- งานเลือกตั้งและทะเบียนข้อมูล	- งานเลือกตั้งและทะเบียนข้อมูล	
- งานป้องกันและบรรเทาสาธารณภัย	- งานป้องกันและบรรเทาสาธารณภัย	
- งานบริหารงานบุคคล	- งานบริหารงานบุคคล	

โครงสร้างตามแผนอัตรากำลังปัจจุบัน	โครงสร้างตามแผนอัตรากำลังใหม่	หมายเหตุ
<ul style="list-style-type: none"> - งานสังคมสงเคราะห์ - งานส่งเสริมอาชีพและพัฒนาสตรี - งานตรวจสอบภายใน - งานอำนวยการและข้อมูลข่าวสาร - งานสวัสดิการและสังคม 	<ul style="list-style-type: none"> - งานสังคมสงเคราะห์ - งานส่งเสริมอาชีพและพัฒนาสตรี - งานตรวจสอบภายใน - งานอำนวยการและข้อมูลข่าวสาร - งานสวัสดิการและสังคม - งานสาธารณสุข - งานกำจัดขยะมูลฝอยฯ 	
<p>๒. งานนโยบายและแผน</p> <ul style="list-style-type: none"> - งานนโยบายและแผน - งานงบประมาณ - งานแผนพัฒนา อบต. - งานวิชาการ สถิติข้อมูล - งานวิจัยและประเมินผล - งานข้อมูลและการประชาสัมพันธ์ - งานสารสนเทศและระบบคอมพิวเตอร์ 	<p>๒. งานนโยบายและแผน</p> <ul style="list-style-type: none"> - งานนโยบายและแผน - งานงบประมาณ - งานแผนพัฒนา อบต. - งานวิชาการ สถิติข้อมูล - งานวิจัยและประเมินผล - งานข้อมูลและการประชาสัมพันธ์ - งานสารสนเทศและระบบคอมพิวเตอร์ 	
<p>๓. งานนิติกร</p> <ul style="list-style-type: none"> - งานกฎหมายและคดี - งานนิติกรรมและสัญญาต่าง ๆ - งานดำเนินการทางคดีและศาลปกครอง - งานร้องเรียนร้องทุกข์และอุทธรณ์ - งานเกี่ยวกับการตราข้อบัญญัติ อบต. - งานให้คำปรึกษาทางกฎหมายและคดีแก่ประชาชน - งานดำเนินคดีและการบังคับคดี 	<p>๓. งานนิติกร</p> <ul style="list-style-type: none"> - งานกฎหมายและคดี - งานนิติกรรมและสัญญาต่าง ๆ - งานดำเนินการทางคดีและศาลปกครอง - งานร้องเรียนร้องทุกข์และอุทธรณ์ - งานเกี่ยวกับการตราข้อบัญญัติ อบต. - งานให้คำปรึกษาทางกฎหมายและคดีแก่ประชาชน - งานดำเนินคดีและการบังคับคดี 	
<p>๔. งานส่งเสริมการเกษตร</p> <ul style="list-style-type: none"> - งานวิชาการด้านการเกษตรและส่งเสริมการเกษตร - งานส่งเสริมและปรับปรุงขยายพันธ์พืช - งานเทคโนโลยีทางการเกษตร - งานป้องกัน ควบคุมรักษาโรคและศัตรูพืช 	<p>๔. งานส่งเสริมการเกษตร</p> <ul style="list-style-type: none"> - งานวิชาการด้านการเกษตรและส่งเสริมการเกษตร - งานส่งเสริมและปรับปรุงขยายพันธ์พืช - งานเทคโนโลยีทางการเกษตร - งานป้องกัน ควบคุมรักษาโรคและศัตรูพืช 	
<ul style="list-style-type: none"> - งานส่งเสริมการแปรรูปผลิตภัณฑ์ทางการเกษตร - งานศูนย์ถ่ายทอดเทคโนโลยีการเกษตรประจำตำบล - งานส่งเสริมปศุสัตว์ 	<ul style="list-style-type: none"> - งานส่งเสริมการแปรรูปผลิตภัณฑ์ทางการเกษตร - งานศูนย์ถ่ายทอดเทคโนโลยีการเกษตรประจำตำบล - งานส่งเสริมปศุสัตว์ 	

โครงสร้างตามแผนอัตรากำลังปัจจุบัน	โครงสร้างตามแผนอัตรากำลังใหม่	หมายเหตุ
๒. กองคลัง	๒. กองคลัง	
<u>๒.๑ งานการเงิน</u>	<u>๒.๑ งานการเงิน</u>	
- งานรับเงิน - เบิกจ่ายเงิน	- งานรับเงิน - เบิกจ่ายเงิน	
- งานจัดทำฎีกาเบิกจ่ายเงิน	- งานจัดทำฎีกาเบิกจ่ายเงิน	
- งานเก็บรักษาเงิน	- งานเก็บรักษาเงิน	
<u>๒.๒ งานบัญชี</u>	<u>๒.๒ งานบัญชี</u>	
- งานบัญชี	- งานบัญชี	
- งานลงทะเบียนการคุมเบิกจ่ายเงิน	- งานลงทะเบียนการคุมเบิกจ่ายเงิน	
- งานงบการเงินและงบทดลอง	- งานงบการเงินและงบทดลอง	
- งานแสดงฐานะทางการเงิน	- งานแสดงฐานะทางการเงิน	
- งานรายงานทางการเงิน	- งานรายงานทางการเงิน	
<u>๒.๓ งานพัฒนาและจัดเก็บรายได้</u>	<u>๒.๓ งานพัฒนาและจัดเก็บรายได้</u>	
- งานภาษีอากร ค่าธรรมเนียมและค่าเช่า	- งานภาษีอากร ค่าธรรมเนียมและค่าเช่า	
- งานพัฒนารายได้	- งานพัฒนารายได้	
- งานควบคุมกิจการค้าและค่าปรับ	- งานควบคุมกิจการค้าและค่าปรับ	
- งานทะเบียนควบคุมและเร่งรัดรายได้	- งานทะเบียนควบคุมและเร่งรัดรายได้	
<u>๒.๔ งานทะเบียนทรัพย์สินและพัสดุ</u>	<u>๒.๔ งานทะเบียนทรัพย์สินและพัสดุ</u>	
- งานทะเบียนทรัพย์สินและแผนที่ภาษี	- งานทะเบียนทรัพย์สินและแผนที่ภาษี	
- งานพัสดุ	- งานพัสดุ	
- งานทะเบียนเบิกจ่ายวัสดุครุภัณฑ์และ	- งานทะเบียนเบิกจ่ายวัสดุครุภัณฑ์และ	
ยานพาหนะ	ยานพาหนะ	
๓. กองช่าง	๓. กองช่าง	
<u>๓.๑ ฝ่ายออกแบบและควบคุมอาคาร</u>	<u>๓.๑ ฝ่ายออกแบบและควบคุมอาคาร</u>	
1. งานก่อสร้าง	2. งานก่อสร้าง	
- งานก่อสร้างและบูรณะถนน	- งานก่อสร้างและบูรณะถนน	
- งานก่อสร้างสะพาน เขื่อนทดน้ำ	- งานก่อสร้างสะพาน เขื่อนทดน้ำ	
- งานระบบข้อมูลก่อสร้างและแผนที่เส้นทาง	- งานระบบข้อมูลก่อสร้างและแผนที่เส้นทาง	
คมนาคม	คมนาคม	

โครงสร้างตามแผนอัตรากำลังปัจจุบัน	โครงสร้างตามแผนอัตรากำลังใหม่	หมายเหตุ
๒. งานออกแบบและควบคุมอาคาร	๒. งานออกแบบและควบคุมอาคาร	
- งานสถาปัตยกรรมและมัณฑนศิลป์	- งานสถาปัตยกรรมและมัณฑนศิลป์	
- งานวิศวกรรม	- งานวิศวกรรม	
- งานประเมินราคา	- งานประเมินราคา	
- งานออกแบบ	- งานออกแบบ	
- งานควบคุมการก่อสร้างอาคาร	- งานควบคุมการก่อสร้างอาคาร	
- งานบริการข้อมูลและหลักเกณฑ์	- งานบริการข้อมูลและหลักเกณฑ์	
๓. งานประสานสาธารณูปโภค	๓. งานประสานสาธารณูปโภค	
- งานประสานสาธารณูปโภคและกิจการ ประปา	- งานประสานสาธารณูปโภคและกิจการประปา	
- งานไฟฟ้าสาธารณะ	- งานไฟฟ้าสาธารณะ	
- งานระบายน้ำ	- งานระบายน้ำ	
๔. กองการศึกษา ศาสนาและวัฒนธรรม	๔. กองการศึกษา ศาสนาและวัฒนธรรม	
๑. งานส่งเสริมการศึกษาและวัฒนธรรม	๑. งานส่งเสริมการศึกษาและวัฒนธรรม	
- งานส่งเสริมและสนับสนุนกิจการศาสนา	- งานส่งเสริมและสนับสนุนกิจการศาสนา	
- งานส่งเสริมประเพณีศิลปะและ วัฒนธรรม	- งานส่งเสริมประเพณีศิลปะและวัฒนธรรม	
- งานกิจการเด็กและเยาวชน	- งานกิจการเด็กและเยาวชน	
- งานกีฬาและันทนาการ	- งานกีฬาและันทนาการ	
๒. งานศูนย์พัฒนาเด็กเล็ก	๒. งานศูนย์พัฒนาเด็กเล็ก	
- งานข้อมูลพัฒนาการเด็ก	- งานข้อมูลพัฒนาการเด็ก	
- งานวิชาการและส่งเสริมพัฒนาการเด็ก	- งานวิชาการและส่งเสริมพัฒนาการเด็ก	
- งานกิจกรรมศูนย์พัฒนาเด็กเล็ก	- งานกิจกรรมศูนย์พัฒนาเด็กเล็ก	
- งานติดตามและประเมินผล	- งานติดตามและประเมินผล	
๓. งานกิจการโรงเรียน	๓. งานกิจการโรงเรียน	
- งานข้อมูล	- งานข้อมูล	
- ประสานกิจกรรม	- ประสานกิจกรรม	
- ส่งเสริมการศึกษา	- ส่งเสริมการศึกษา	

๘.๒ การวิเคราะห์การกำหนดตำแหน่ง

ตามข้อ ๘.๑ องค์การบริหารส่วนตำบลแม่มอน ได้วิเคราะห์กำหนดตำแหน่งของภารกิจที่ดำเนินการเสร็จเรียบร้อยแล้ว และสามารถนำผลการวิเคราะห์ตำแหน่งกรอกข้อมูลในกรอบอัตรากำลัง ๓ ปี ได้ดังนี้

กรอบอัตรากำลัง ๓ ปี ระหว่าง ปี พ.ศ. ๒๕๕๕ – พ.ศ. ๒๕๕๗

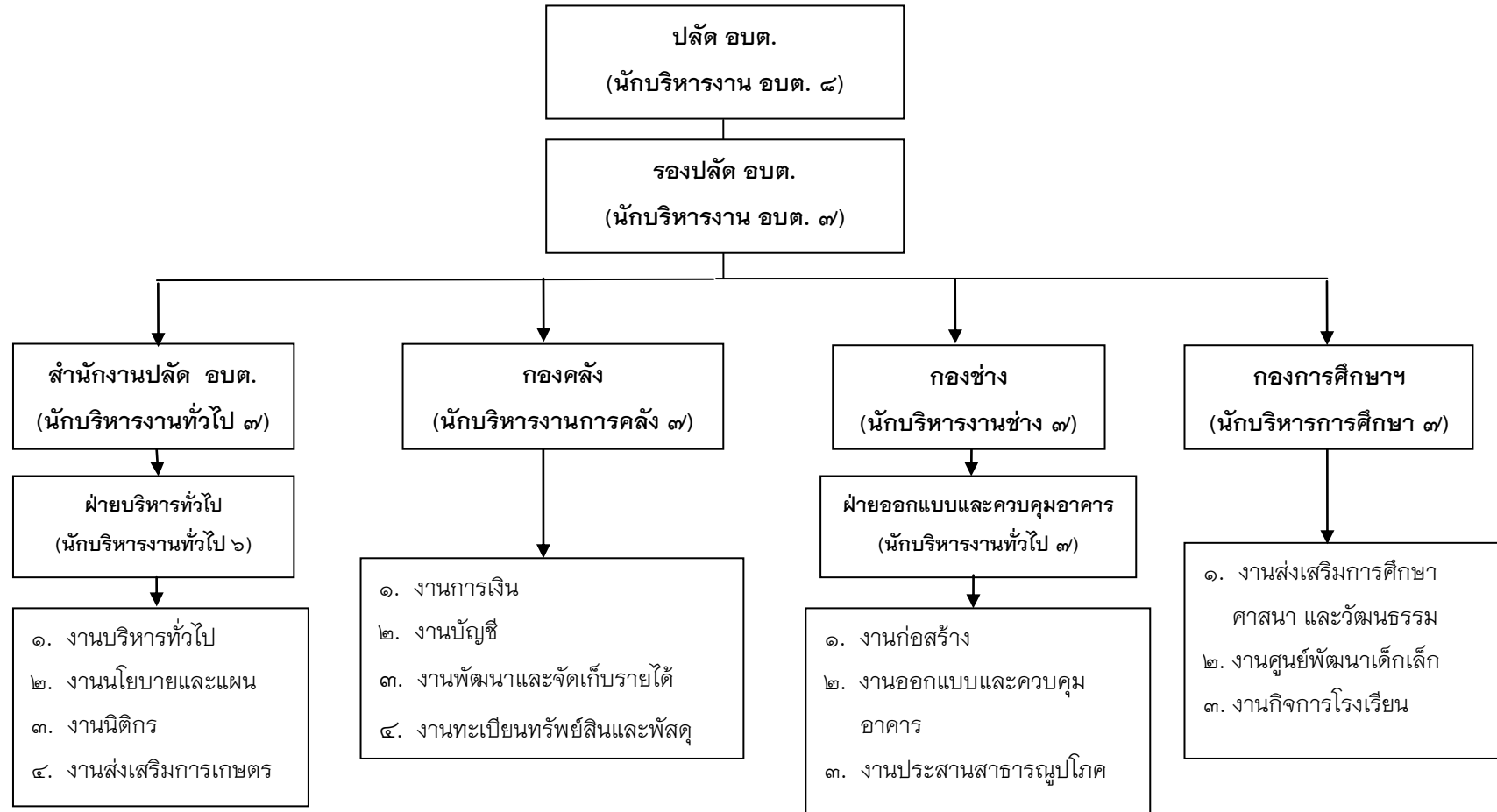
ส่วนราชการ	กรอบ อัตรา กำลัง เดิม	กรอบอัตรากำลังใหม่			เพิ่ม / ลด			หมายเหตุ
		๒๕๕๕	๒๕๕๖	๒๕๕๗	๒๕๕๕	๒๕๕๖	๒๕๕๗	
- นักบริหารงาน อบต. ๘ (ปลัด อบต.)	๑	๑	๑	๑	-	-	-	
- นักบริหารงาน อบต. ๗ (รองปลัด อบต.)	๑	๑	๑	๑	-	-	-	
สำนักงานปลัดองค์การบริหารส่วนตำบล								
- นักบริหารงานทั่วไป ๗	-	๑	๑	๑	+๑	-	-	ว่างเดิม
- นักบริหารงานทั่วไป ๖	๑	๑	๑	๑	-	-	-	
- เจ้าหน้าที่วิเคราะห์นโยบายและแผน ๓-๕ /๖ว	-	-	-	๑	-	-	+๑	
- นักวิชาการเกษตร ๓-๕ /๖ว	๑	๑	๑	๑	-	-	-	
- บุคลากร ๓-๕ /๖ว	๑	๑	๑	๑	-	-	-	
- เจ้าพนักงานธุรการ ๒-๔/๕	๑	๑	๑	๑	-	-	-	รับโอนแล้ว
- เจ้าหน้าที่ป้องกันและบรรเทาสาธารณภัย ๑-๓/๔	-	๑	๑	๑	+๑	-	-	
กองคลัง								
- นักบริหารงานการคลัง ๗	-	๑	๑	๑	+๑	-	-	ว่างเดิม
- เจ้าหน้าที่บริหารงานการเงินและบัญชี ๓-๕ /๖ว	๑	๑	๑	๑	-	-	-	
- นักวิชาการเงินและบัญชี ๓-๕ /๖ว	๑	๑	๑	๑	-	-	-	
- นักวิชาการเงินและบัญชี ๓-๕ /๖ว	-	๑	๑	๑	+๑	-	-	
- นักวิชาการคลัง ๓-๕ /๖ว	๑	๑	๑	๑	-	-	-	
- นักวิชาการจัดเก็บรายได้ ๓-๕ /๖ว	-	๑	๑	๑	+๑	-	-	
- เจ้าพนักงานการเงินและบัญชี ๒-๔/๕	๑	๑	-	-	-	-๑	-	ลด อัตรากำลัง
- เจ้าพนักงานพัสดุ ๒-๔/๕	๑	๑	๑	๑	-	-	-	
- เจ้าพนักงานจัดเก็บรายได้ ๒-๔/๕	๑	๑	๑	๑	-	-	-	
กองช่าง								
- นักบริหารงานช่าง ๗	-	๑	๑	๑	+๑	-	-	ว่างเดิม
- นักบริหารงานช่าง ๗ (หัวหน้าฝ่ายออกแบบฯ)	๑	๑	๑	๑	-	-	-	
- นายช่างโยธา ๒-๔/๕	๑	๑	๑	๑	-	-	-	
- นายช่างโยธา ๒-๔/๕	๑	๑	๑	๑	-	-	-	
- เจ้าพนักงานธุรการ ๒-๔/๕	๑	๑	๑	๑	-	-	-	

กรอบอัตรากำลัง ๓ ปี ระหว่าง ปี พ.ศ. ๒๕๕๕ - ๒๕๕๗

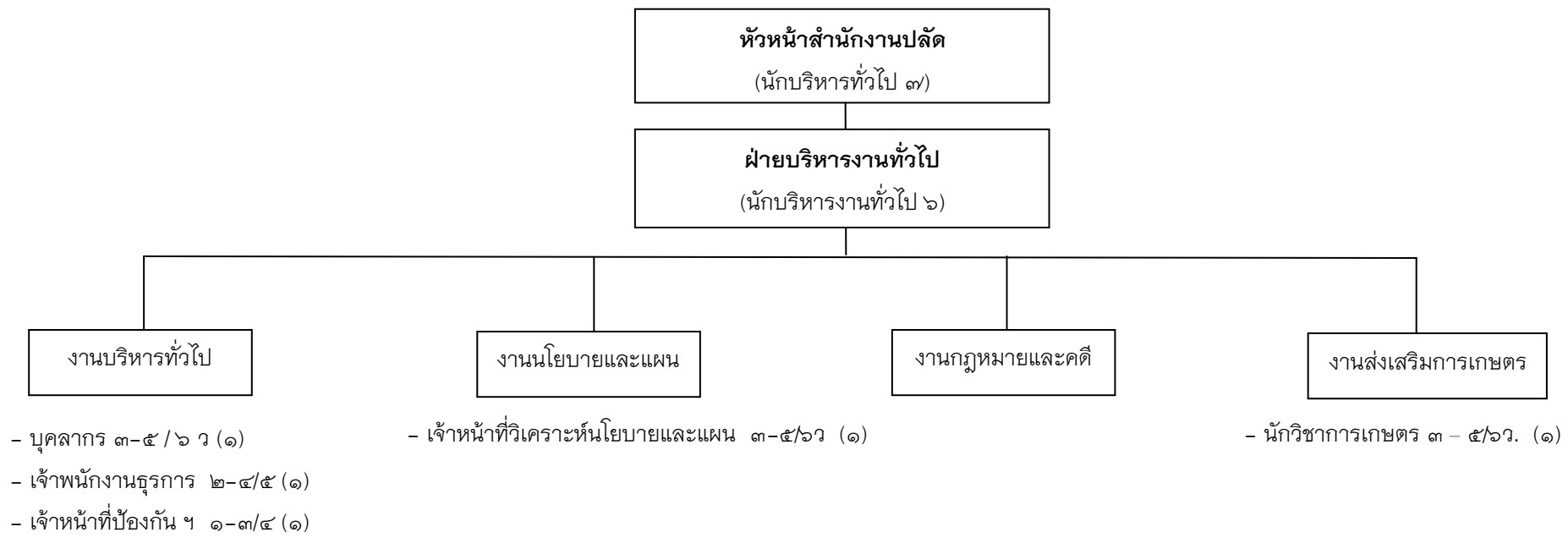
ส่วนราชการ	กรอบอัตรากำลังเดิม	กรอบอัตรากำลังใหม่			เพิ่ม / ลด			หมายเหตุ
		๒๕๕๕	๒๕๕๖	๒๕๕๗	๒๕๕๕	๒๕๕๖	๒๕๕๗	
กองการศึกษา ศาสนาและวัฒนธรรม								
- นักบริหารการศึกษา ๗	-	๑	๑	๑	+๑	-	-	ว่างเดิม
- นักวิชาการศึกษา ๓-๕ /๖ว	๑	๑	๑	๑	-	-	-	
- เจ้าพนักงานพัสดุ ๒-๔/๕	-	๑	๑	๑	+๑	-	-	
รวม	๑๗	๒๕	๒๔	๒๕	+๘	-๑	+๑	

๑๐. แผนภูมิโครงสร้างการแบ่งส่วนราชการตามแผนอัตรากำลัง ๓ ปี

กรอบโครงสร้างส่วนราชการองค์การบริหารส่วนตำบลแม่่งอน



โครงสร้างของสำนักงานปลัดองค์การบริหารส่วนตำบลแม่ฮ่องสอน



ระดับ	๓/	๓/ว	๖	๖ว	๕	๔	๓	๒	๑	ลูกจ้างประจำ	พนักงานจ้างตามภารกิจ	พนักงานจ้างทั่วไป
จำนวน	-	-	๑	๑	-	๑	-	-	-	-	๔	๓/

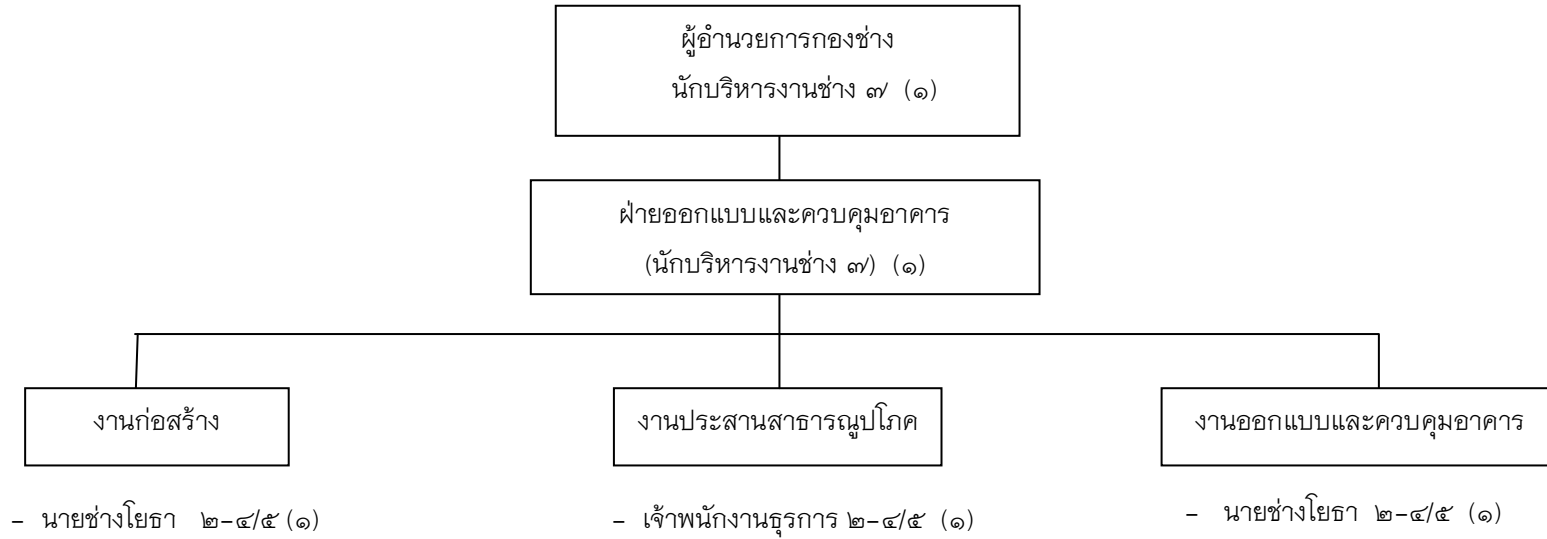
โครงสร้างองค์กร



- เจ้าหน้าที่บริหารงานการเงินและบัญชี ๒-๔/๕ (๑)
- นักวิชาการการเงินและบัญชี ๓-๕ / ๖ว (๑)
- นักวิชาการเงินและบัญชี ๓-๕ / ๖ว (๑)
- นักวิชาการคลัง ๓-๕ / ๖ ว (๑)
- เจ้าพนักงานการเงินและบัญชี ๒-๔/๕ (๑)
- นักวิชาการจัดเก็บรายได้ ๓-๕ / ๖ว (๑)
- เจ้าพนักงานจัดเก็บรายได้ ๒-๔/๕ (๑)
- เจ้าหน้าที่จัดเก็บรายได้ (ลูกจ้างประจำ) (๑)
- เจ้าพนักงานพัสดุ ๒-๔/๕ (๑)

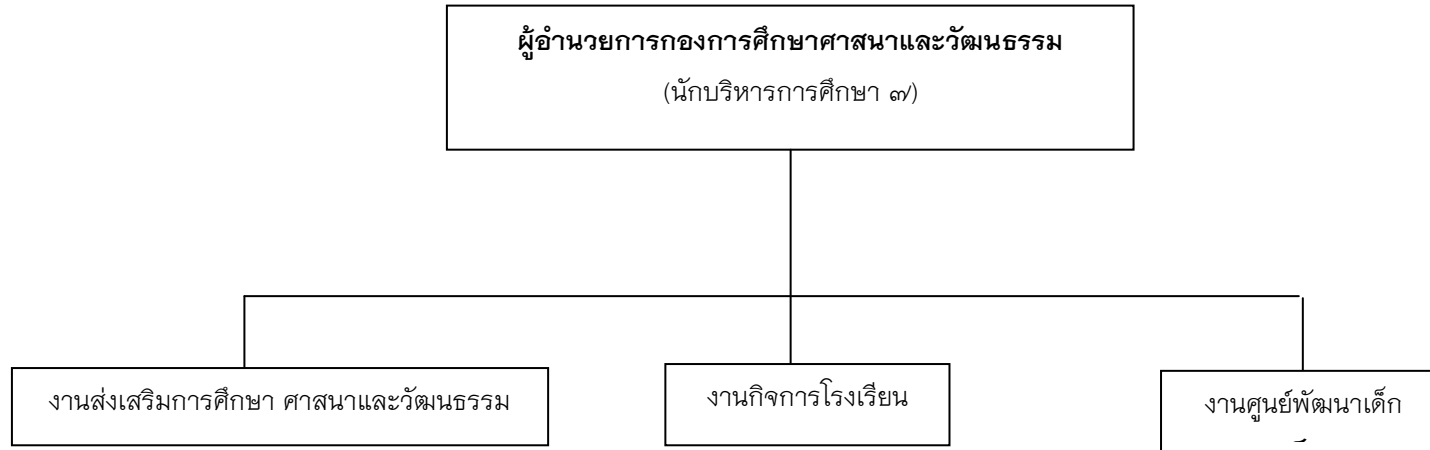
ระดับ	๓/	๓/ว	๖	๖ว	๕	๔	๓	๒	๑	ลูกจ้างประจำ	พนักงานจ้างตามภารกิจ	พนักงานจ้างทั่วไป
จำนวน	-	-	-	-	๑	๓	๒	-	-	๑	๑	-

โครงสร้างกองช่าง



ระดับ	๗	๗/ว	๖	๖/ว	๕	๔	๓	๒	๑	ลูกจ้างประจำ	พนักงานจ้างตามภารกิจ	พนักงานจ้างทั่วไป
จำนวน	๑	-	-	-	-	๑	๑	๑	-	-	๒	-

โครงสร้างกองการศึกษา ศาสนาและวัฒนธรรม



- นักวิชาการการศึกษา ๓-๕ / ๖ ว (๑)
- เจ้าพนักงานพัสดุ ๒-๔/๕ (๑)

ระดับ	๓	๓/ว	๖	๖/ว	๕	๔	๓	๒	๑	ลูกจ้างประจำ	พนักงานจ้างตามภารกิจ	พนักงานจ้างทั่วไป
จำนวน	-	-	-	-	-	-	๑	-	-	-	๙	-

๑๒. แนวทางการพัฒนาพนักงานส่วนตำบล

พนักงานส่วนตำบลองค์การบริหารส่วนตำบลแม่งอน จะพึงปฏิบัติหน้าที่ด้วยความซื่อสัตย์ สุจริตอย่างเต็มกำลังความสามารถ ด้วยความรอบคอบ รวดเร็ว ชยันหมั่นเพียร โปร่งใสตรวจสอบได้ โดยคำนึงถึงประโยชน์ของราชการและให้บริการประชาชนอย่างเสมอภาค

องค์การบริหารส่วนตำบลแม่งอน จะกำหนดแนวทางพัฒนาพนักงานส่วนตำบลและจริยธรรม อันจะทำให้การปฏิบัติหน้าที่ของพนักงานส่วนตำบลเป็นไปอย่างมีประสิทธิภาพ โดยให้พนักงานส่วนตำบลทุกคน ทุกตำแหน่งได้มีโอกาสที่จะได้รับการพัฒนาภายในช่วงระยะเวลาตามแผนอัตรากำลัง ๓ ปี ทั้งนี้ วิธีการพัฒนา อาจใช้วิธีการใดวิธีการหนึ่ง หรือหลายวิธีก็ได้ เช่น การปฐมนิเทศ การฝึกอบรม การศึกษาดูงาน การประชุมเชิงปฏิบัติการ ฯลฯ ประกอบในการพัฒนารพนักงานส่วนตำบล เพื่อให้งานเป็นไปอย่างมีประสิทธิภาพและประสิทธิผล บังเกิดผลดีต่อประชาชนและท้องถิ่นต่อไป

๑๓. ประกาศคุณธรรมจริยธรรมของพนักงานส่วนตำบล

องค์การบริหารส่วนตำบลแม่งอน ได้กำหนดมาตรฐานทางคุณธรรมจริยธรรมของพนักงานส่วนตำบลและพนักงานจ้างขององค์การบริหารส่วนตำบลแม่งอน ดังนี้

๑. พึงปฏิบัติหน้าที่ด้วยความซื่อสัตย์ สุจริตและเที่ยงธรรม ไม่แสวงหาผลประโยชน์อื่นใดอันมิควรด้วยกฎหมาย มีความโปร่งใสพร้อมให้ตรวจสอบ

๒. พึงดำรงตนให้ตั้งมั่นอยู่ในศีลธรรม ปฏิบัติหน้าที่ด้วยความซื่อสัตย์ สุจริต เสียสละ และมีความรับผิดชอบ

๓. พึงปฏิบัติหน้าที่ราชการด้วยความอดุสาหะ เอาใจใส่ ระมัดระวังรักษาประโยชน์ของทางราชการอย่างเต็มกำลังความสามารถ และการพัฒนาทักษะความรู้ ความสามารถของตนเองอยู่เสมอ

๔. พึงปฏิบัติตนต่อผู้ร่วมงานด้วยความสุภาพเรียบร้อย รักษาความสามัคคีและไม่กระทำการอย่างใดที่เป็นการกั่นแก้งกัน

๕. พึงต้อนรับให้ความสะดวก ให้ความเป็นธรรม และให้การสงเคราะห์แก่ประชาชน ผู้มาติดต่อราชการเกี่ยวกับหน้าที่ของตนโดยไม่ชักช้าและด้วยความสุภาพเรียบร้อย ไม่ดูหมิ่นเหยียดหยาม กดขี่หรือข่มเหงประชาชนผู้มาติดต่อราชการ

๖. พึงปฏิบัติหน้าที่ตามหลักธรรมภิบาลอย่างเคร่งครัด ได้แก่ การยึดหลักนิติธรรม หลักความโปร่งใส หลักความรับผิดชอบ หลักคุณธรรม หลักการมีส่วนร่วมและหลักความคุ้มค่า